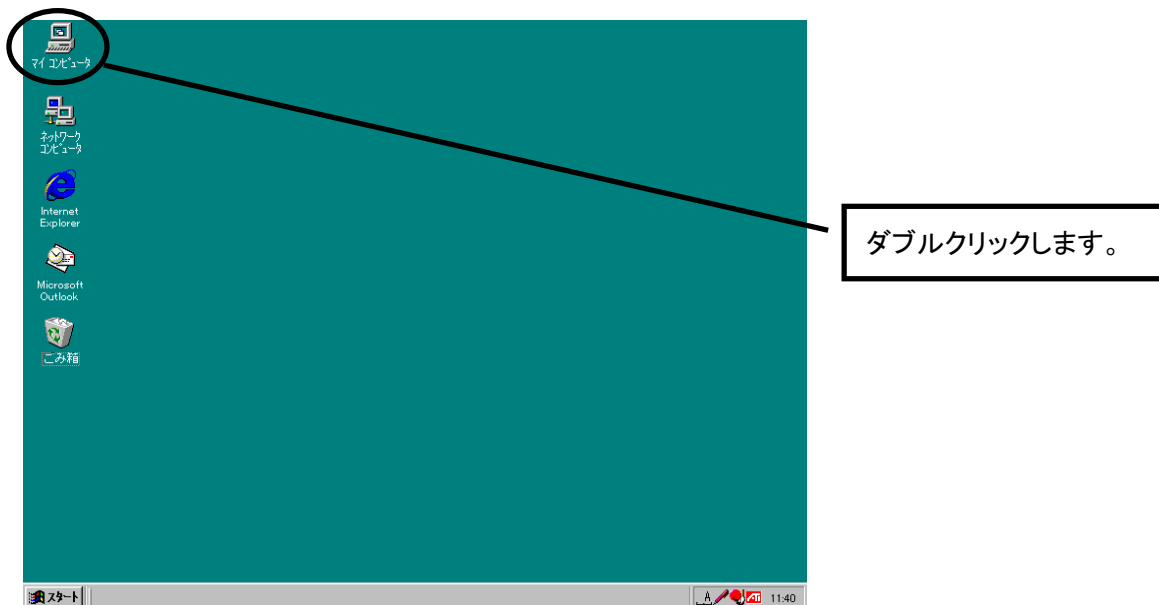


インストール手順

インストールを開始する前に、以下の事を確認して下さい。

- ・ インストールを行うパソコンは、Windows95、98、NT、2000、ME、XPを使用している。
(Windows3. 1では使用できません)
- ・ 日立製パソコンでご使用の場合は、画面表示色『256色』設定でご使用下さい。
- ・ インストールを行うパソコンは、Windows上のソフトを全て終了して下さい。
(他のソフトが起動していると、正常にインストールできない場合があります)
※コンピュータの電源を入れ、Windowsのみが起動した状態でのインストールをお勧めします。

1. CD-ROMドライブに『SUBARU-FAST II A-1版CD-ROM』をセットします。
2. しばらくしてからデスクトップ上の『マイ コンピュータ』アイコンをダブルクリックします。



3. 『SUBARU-FAST II A-1版CD-ROM』をセットしたCD-ROMドライブ名(3####sfと表示されます)をダブルクリックします。 ※「3####sf」の“####”は、CD-ROMの発行年月により異なります



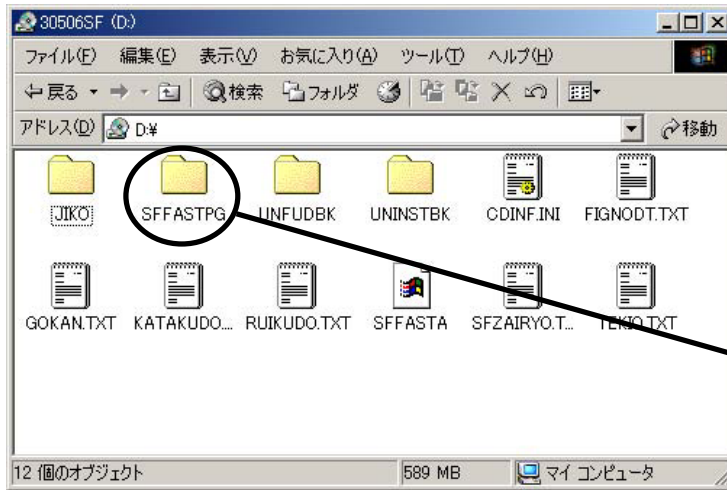
3####sfと表示されない場合は...



※CD-ROMドライブ名の下に“3####sf”と表示されない場合は、メニューバーの『表示』→『最新の情報に更新』をクリックすると表示されます。

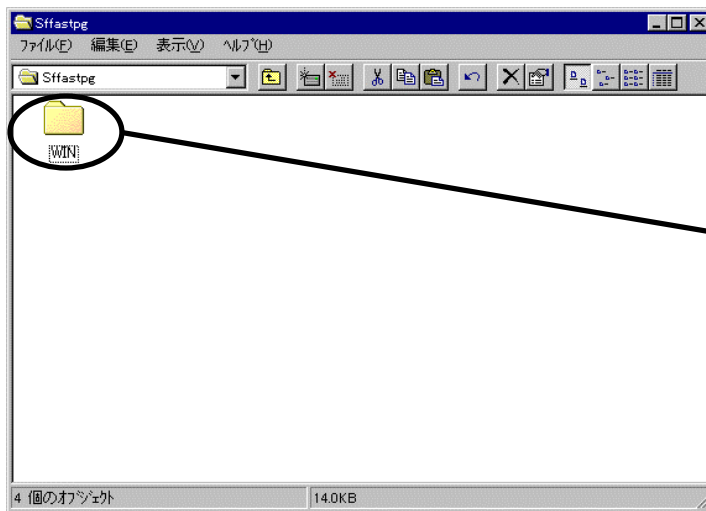
※上記の例では、CD-ROM名は《D》となっています。(CD-ROM名はコンピュータの機種および環境により異なります)

4. 『Sffastpg』フォルダをダブルクリックします。



ダブルクリックします。

5. 『Win』フォルダをダブルクリックします。



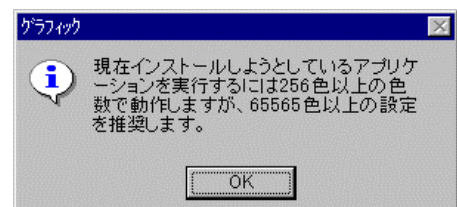
ダブルクリックします。

6. Setup. exe をダブルクリックします。



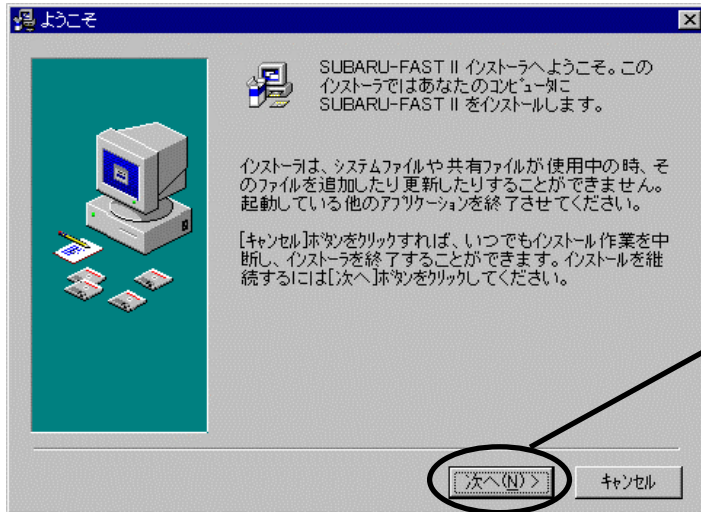
ダブルクリックします。

Setup. Exeをダブルクリック後下記画面が表示された場合...



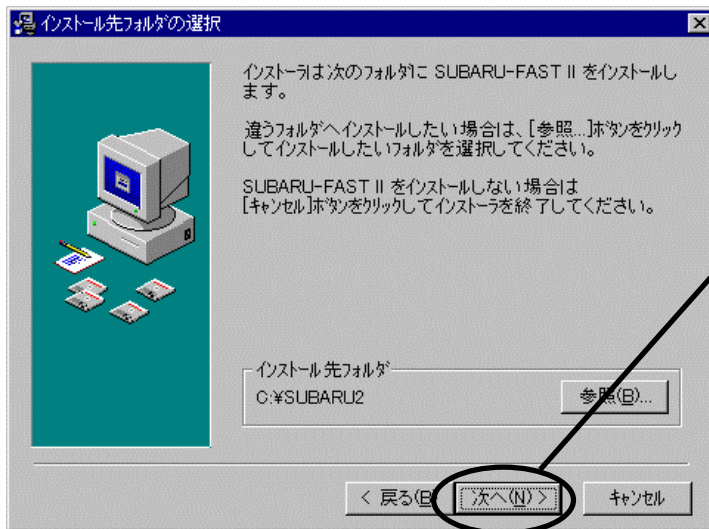
[OK]ボタンを押します。
(SUBARU-FAST II インストール後でも色数の設定を行えます。)

7. [次へ]ボタンをクリックします。



クリックします。

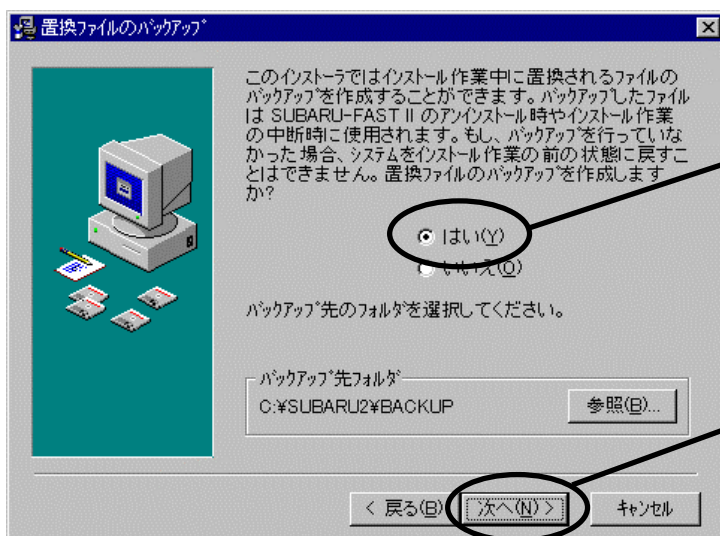
8. [次へ]ボタンをクリックします。



クリックします。

インストール先フォルダは C:\¥SUBARU2 を推奨します。
変更する場合は [参照]ボタンをクリックしインストール先フォルダを指定して下さい。

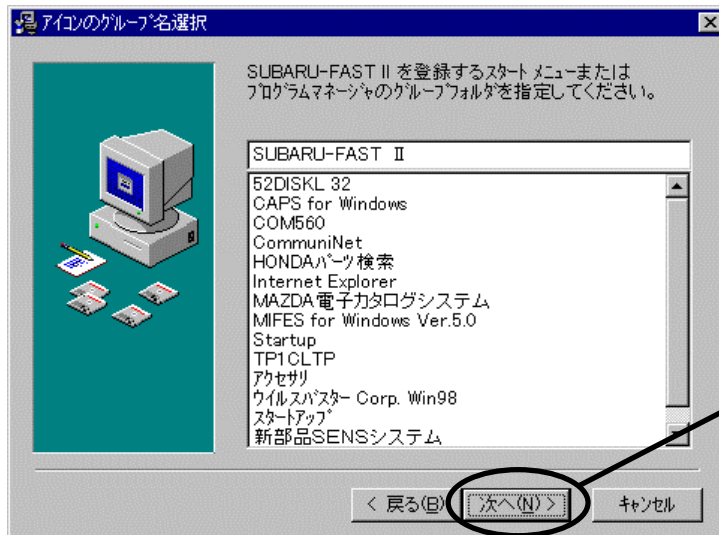
9. 『はい』を選択後、[次へ]ボタンをクリックします。



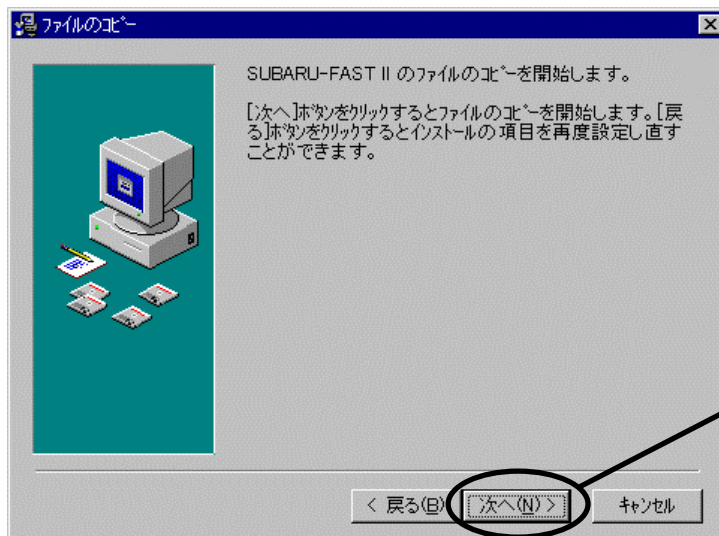
『はい』を選択します。

クリックします。

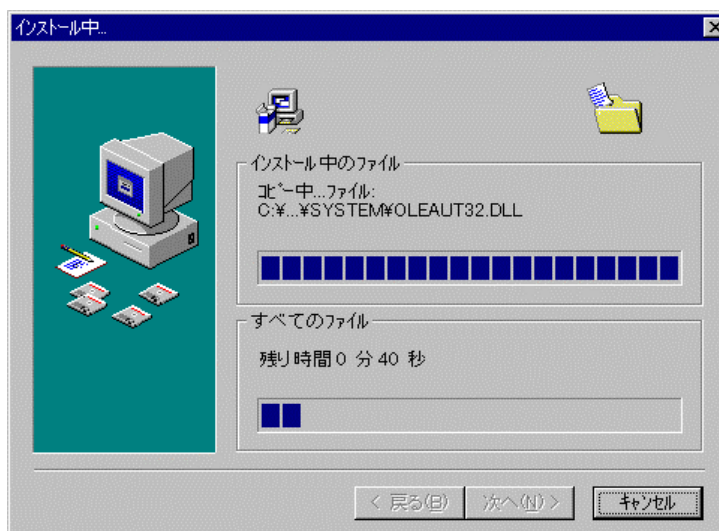
10. [次へ]ボタンをクリックします。



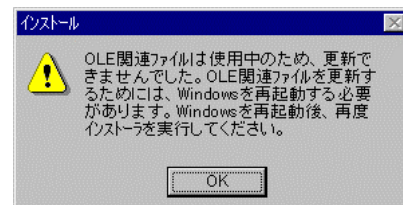
11. [次へ]ボタンをクリックします。



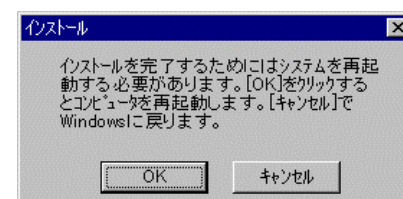
12. インストールが開始されます。



インストール中に下記画面が表示された場合...

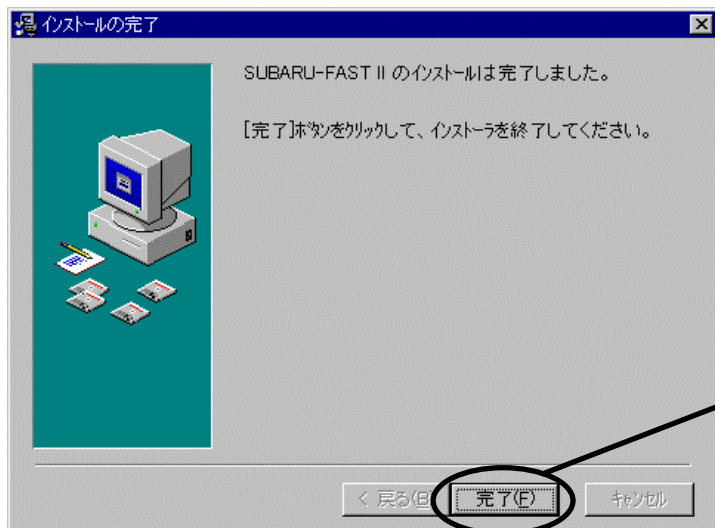


[OK]ボタンをクリックすると下記画面が表示されます。

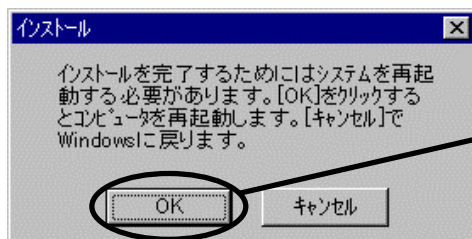


[OK]ボタンをクリックすると
インストールを中断し自動的にパソコンを再起動します。
[キャンセル]ボタンをクリックすると
インストールを中断します。
パソコンを再起動後、本手順書の最初からやり直して下さい。

13. [完了]ボタンをクリックします。

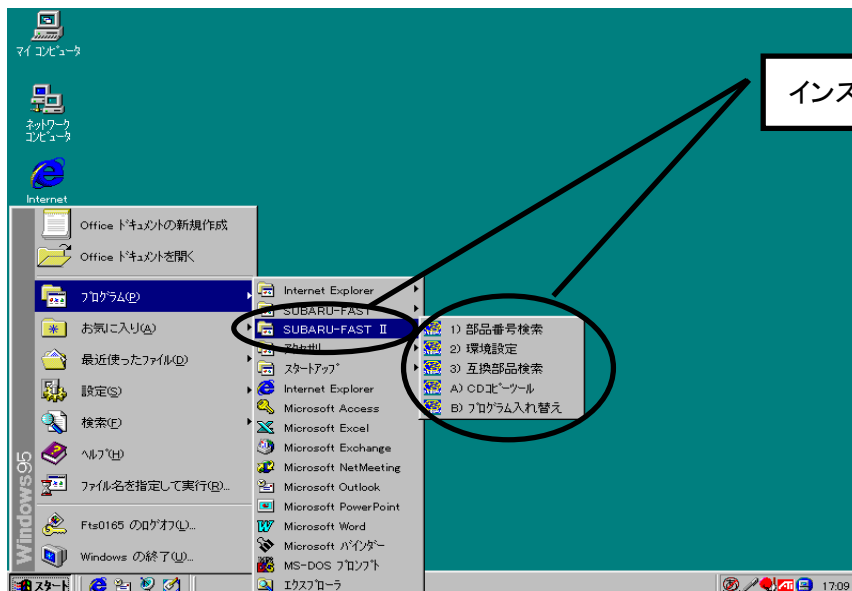


14. [OK]ボタンをクリックします。([OK]ボタンをクリックすると自動的にパソコンを再起動します)



15. インストールの結果について

インストールが終了すると、スタートメニューの『プログラム』に、『SUBARU-FAST II』が登録されます。



警告

- ・SUBARU-FAST II は、著作権法及び国際条約によって保護されています。
- SUBARU-FAST II を契約数以上のパソコンにインストールした場合、刑罰の対象となりますので、契約数以上のインストールは絶対に実施しないで下さい。

CDコピーツール操作手順(部品商除く)

SUBARU-FASTⅡのCD-ROMは、平成17年6月からA-1版、A-2版、B版の3枚になります。
そのため、A-1版をCD-ROMドライブで、A-2版とB版をハードディスクにコピーして使用する場合は、新しいCDが届く度にコピーツールを使いコピーを行ってください。

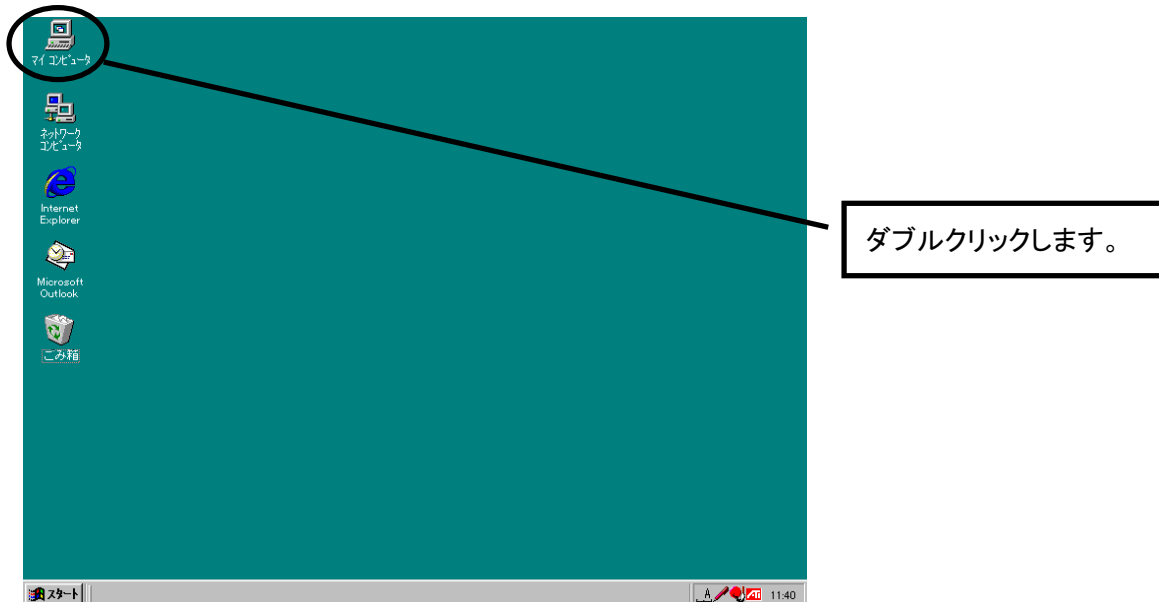
(注) コピーツールを使いハードディスクにコピーを行なう前に以下のフォルダ作成を必ず行なってください。

1度作成すれば次回から作成の必要はありません。

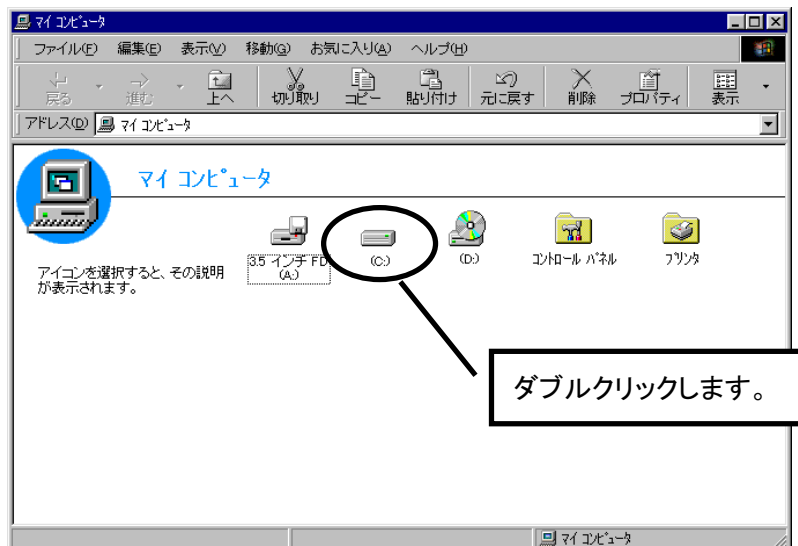
※部品商様におかれましては、別紙『統一UOE相乗り Windows98&Windows2000 パソコンを利用されている部品商様へ』もしくは『統一UOE相乗り Windows98&Windows2000 パソコン(部品商)へのインストール及び運用方法』を参照して下さい。

ハードディスク(C:)に『Subarudt』のフォルダを作成

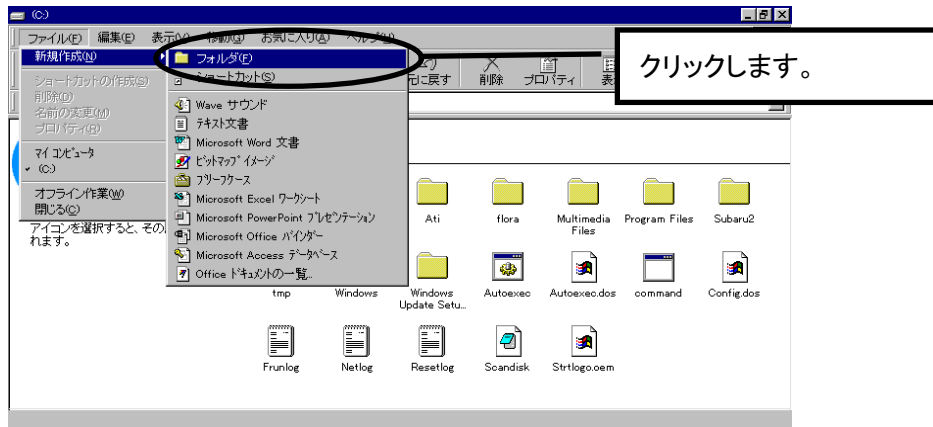
1. デスクトップ上の「マイコンピュータ」アイコンをダブルクリックします。



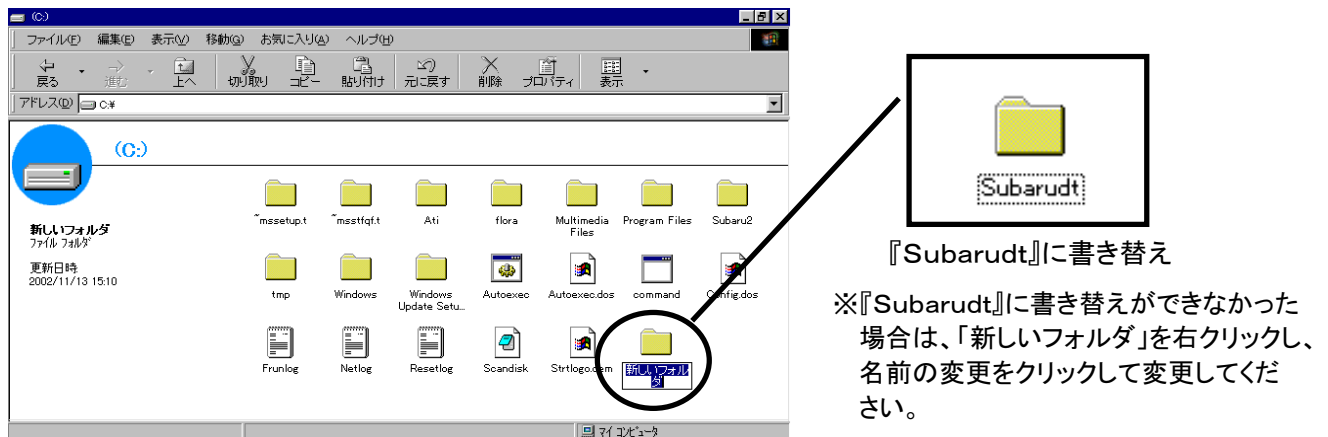
2. 「(C:)」をダブルクリックします。



3. (C:)の画面になったら「ファイル(F)」をクリック → 「新規作成」から「フォルダ」をクリックします。

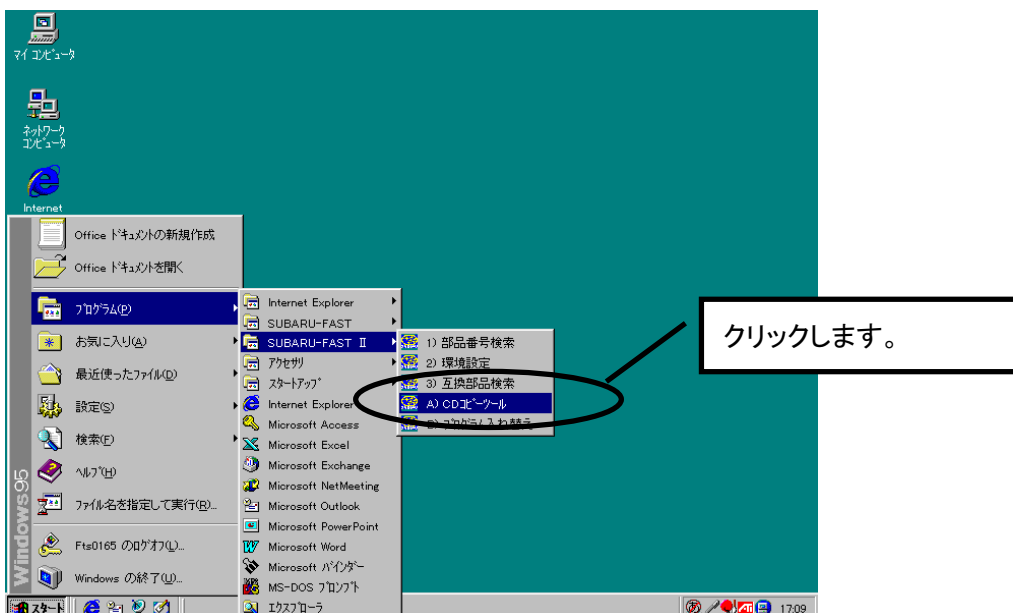


4. 「新しいフォルダ」が作成されたらフォルダの名前を『Subarudt』に書き替えて終了です。

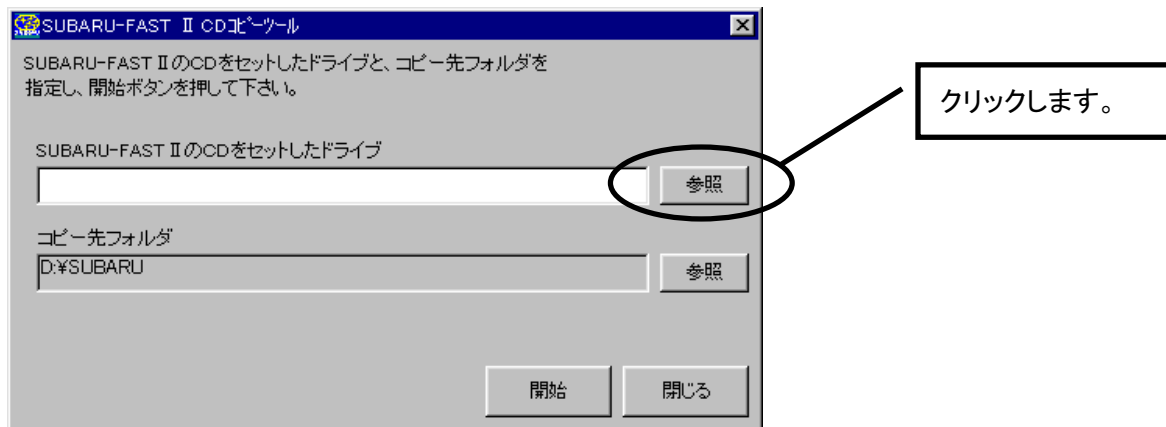


コピーツールを使いA-2版とB版を1枚ずつハードディスクへコピーする

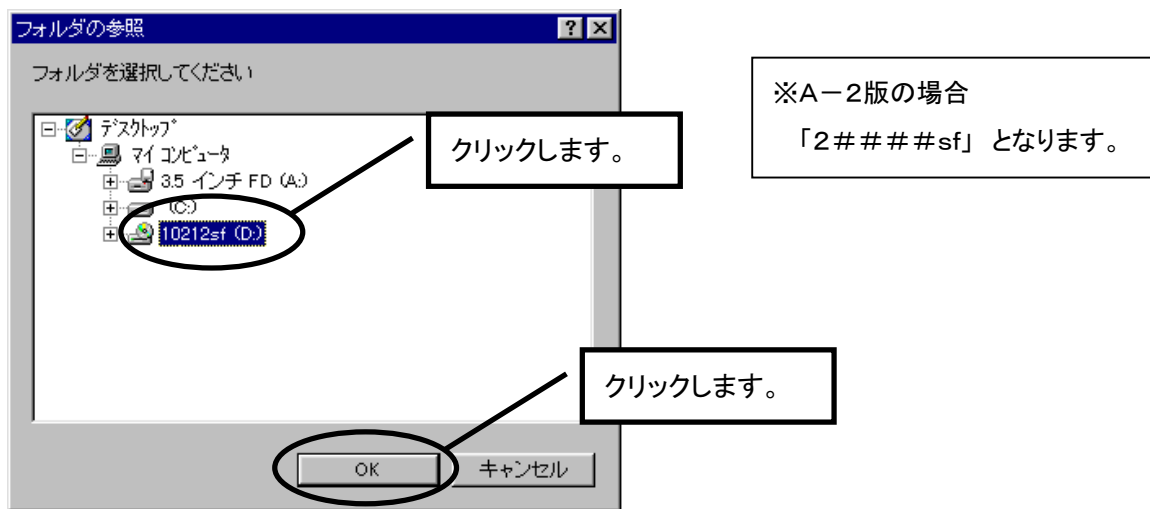
1. CD-ROMドライブに、新しく届いた『SUBARU-FAST II B版 CD-ROM』をセットします。
2. しばらくしてから、[スタート] → [プログラム] → [SUBARU-FAST II] → [CDコピーツール] をクリックします。



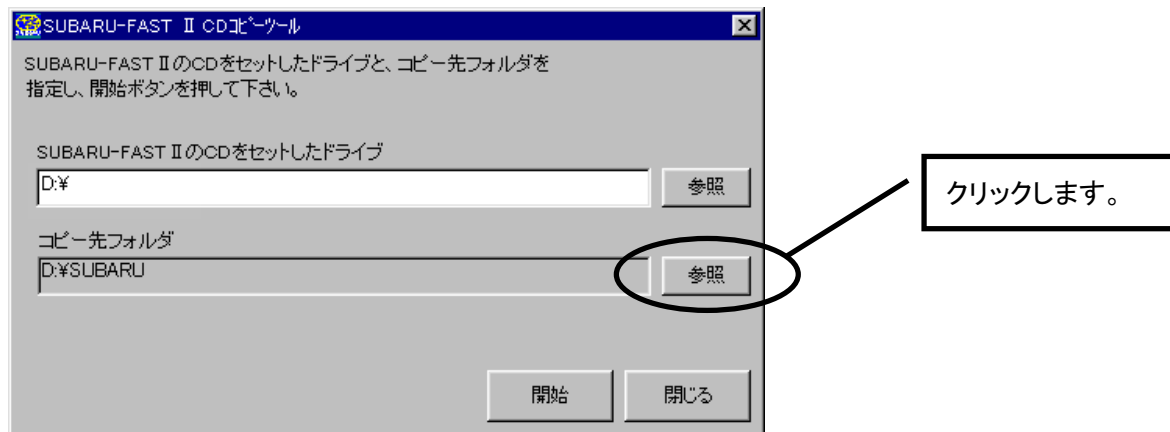
3. 「SUBARU－FAST II のCDをセットしたドライブ」にSUBARU－FAST II B版をセットしたCD－ROMドライブを指定します。 [参照]をクリックします。



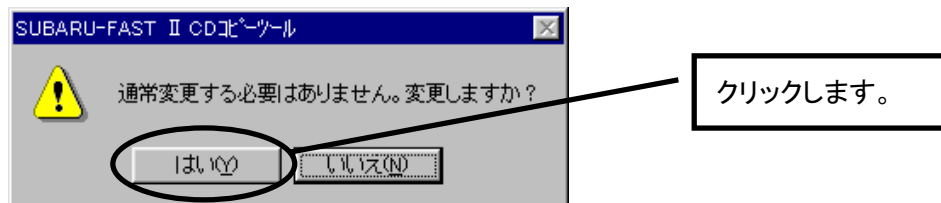
4. 「フォルダの参照」画面からB版CD－ROMをセットしたドライブをクリックし、[OK]をクリックします。



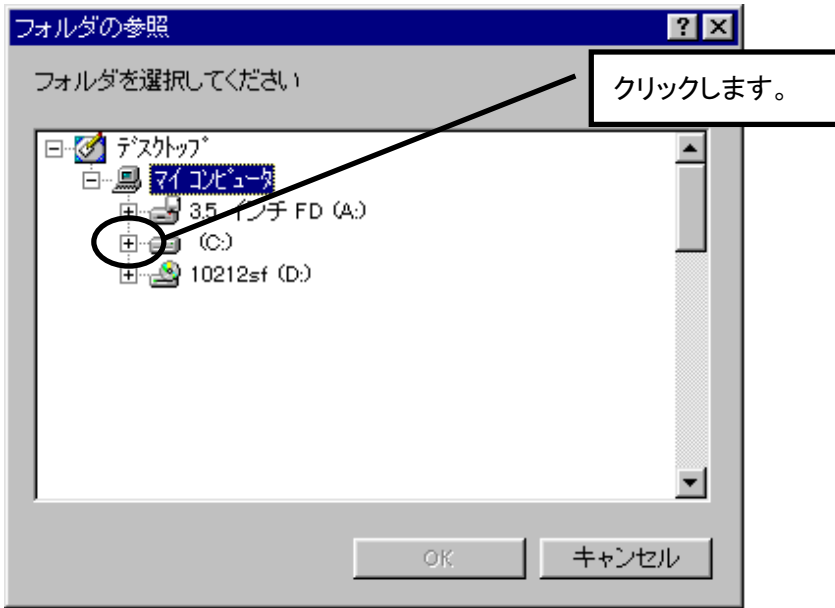
5. 下記画面になりましたら、続いて「コピー先フォルダ」を指定します。 [参照]をクリックします。



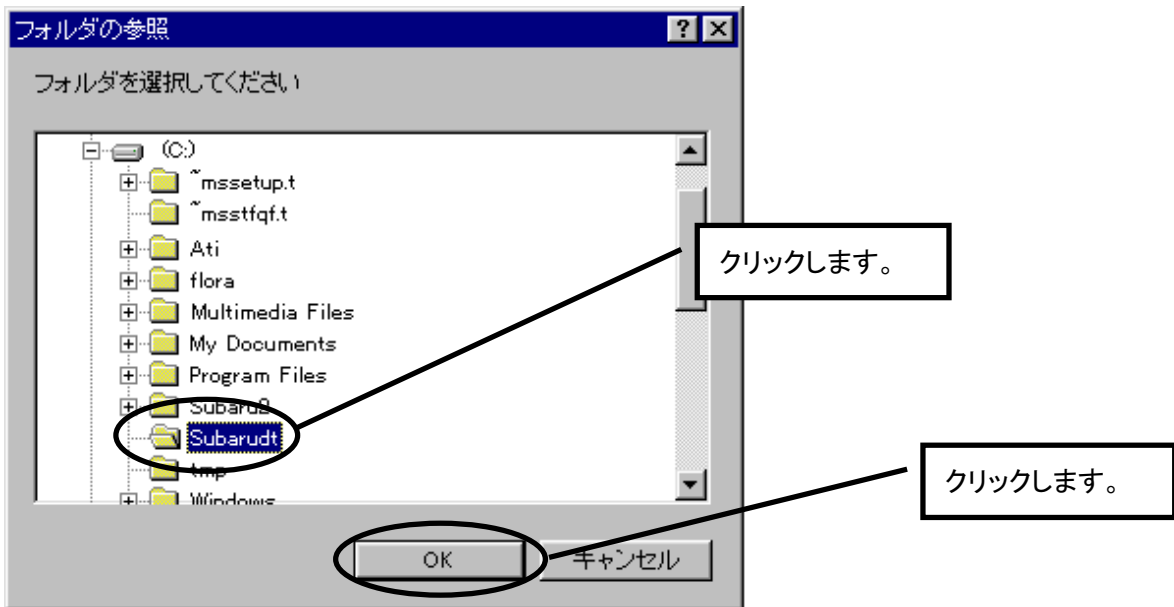
6. 上記操作を行なうと「通常変更する必要はありません。変更しますか?」というメッセージが表示されますが、[はい]をクリックします。



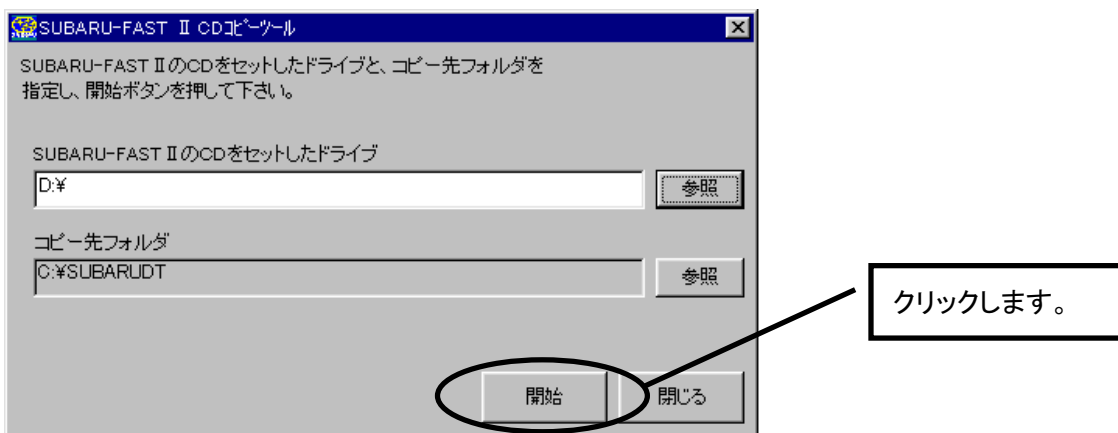
7. 「フォルダの参照」画面から [(C:)]をクリックします。



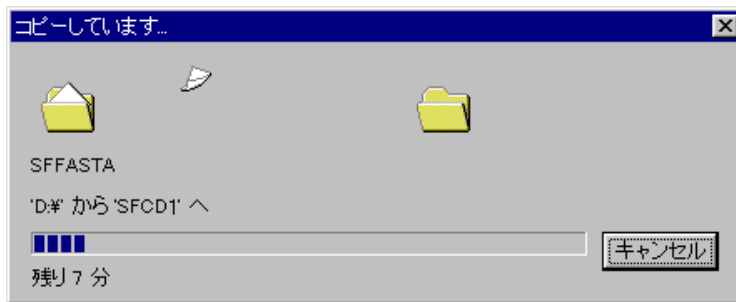
8. 続いて[Subarudt]をクリックし、[OK]をクリックします。



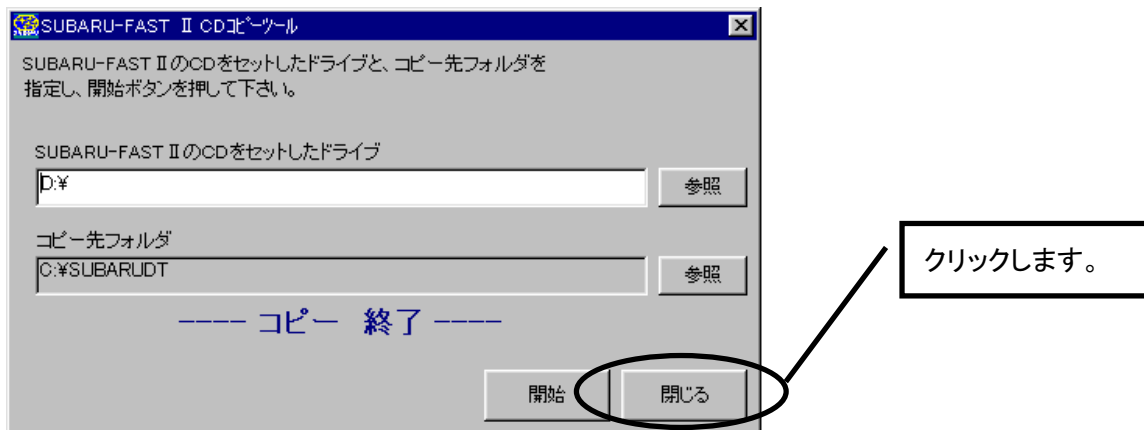
9. 下記画面になりましたら、[開始]をクリックします。



10. しばらくするとコピーが開始されます。



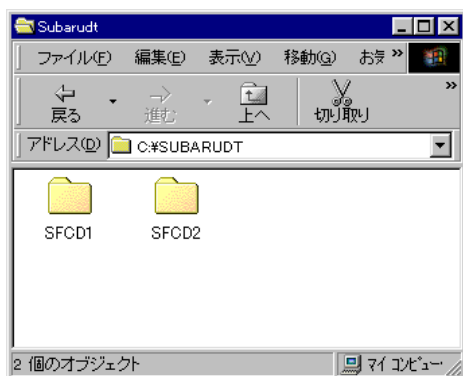
11. コピーが終了すると下記画面が表示されますので、[閉じる]をクリックします。



続いてCD-ROMドライブに、新しく届いた『SUBARU-FAST II A-2版 CD-ROM』をセットし、「コピーツールを使いA-2版とB版を1枚ずつハードディスクへコピーする」以降の手順でA-2版をハードディスクへコピーします。

以上でコピーツールを使ったハードディスクへのB版、A-2版のコピーは終了です。なお、コピーしたデータは、『Subarudt』フォルダ内に、B版は『Sfcd1』、A-2版は『Sfcd2』フォルダが作成されます。

※環境設定(P13~P15)時には、『Sfcd1』及び『Sfcd2』のフォルダを指定して下さい。



CD-ROMドライブからA-2版を抜き取り、A-1版をCD-ROMドライブにセットしてください。

警告

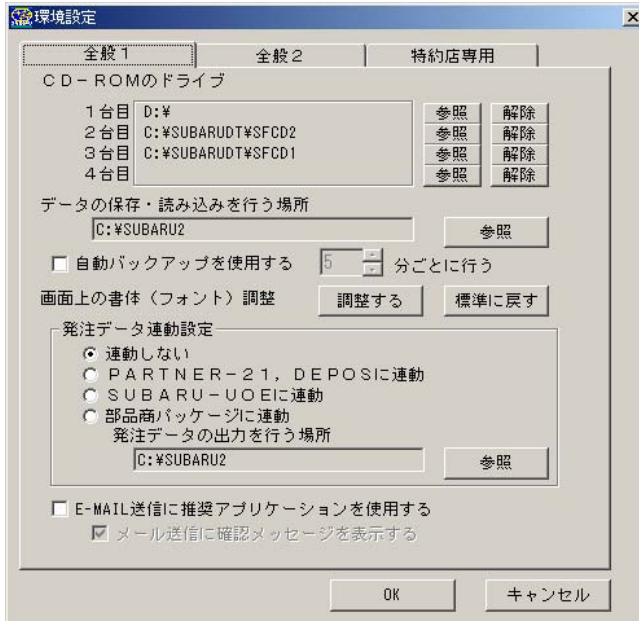
- ・SUBARU-FAST II は、著作権法及び国際条約によって保護されています。
- ・SUBARU-FAST II を契約数以上のパソコンにインストールした場合、刑罰の対象となりますので、契約数以上のインストールは絶対に実施しないで下さい。
- ・コピーツールの使用は、CD-ROM1枚につき1回までとして下さい。

環境設定手順

『スタートメニュー』 → 『プログラム』 → 『SUBARU-FAST II』 → 『環境設定』を開きます。
環境設定内容は下記のようにして下さい。

1. 全般1

ここでは「1台目にCD-ROMドライブのA-1版、2台目にハードディスクへコピーしたA-2版、3台目にハードディスクへコピーしたB版」での環境設定を例として説明します。



設定方法

#台目と表示されている欄の右側参照ボタンをクリックし、

1台目:A-1版CD-ROMをセットしたドライブ番号を指定します。

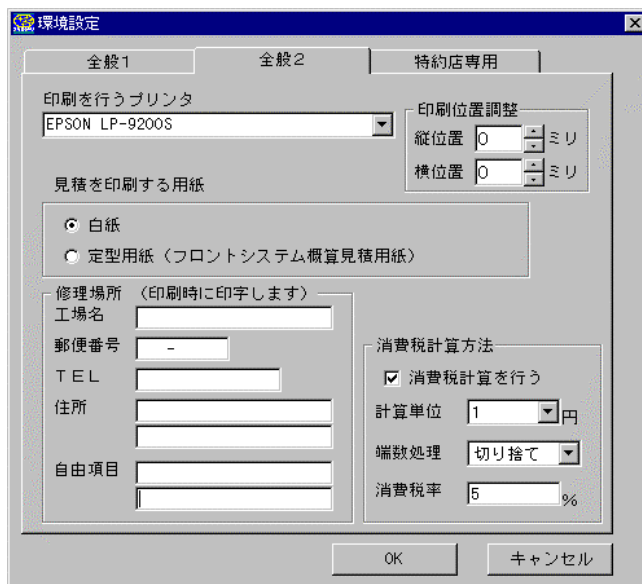
2台目:A-2版CD-ROMをコピーしたフォルダ「SFCD2」を指定します。

3台目:B版 CD-ROMをコピーしたフォルダ「SFCD1」を指定します。

・その他は左画面と同じように設定します。

注)・CD-ROMドライブ番号は、パソコンの環境により異なりますので御注意下さい。
・WindowsXPをご使用の場合は、画面上の書体(フォント)調整からサイズを『9』にフォント名(推奨)を『MSゴシック』または『MS UI Gothic』に設定してください。

2. 全般2



・印刷を行うプリンタ

ボタンを押すと、本パソコンで使用できるプリンタが表示されますので、御使用になるプリンタを選択して下さい。

・印刷位置調整

印刷開始位置を微調整できます。

・見積書を印刷する用紙

『白紙』を選択して下さい。

・修理場所

見積書印刷時に印字されますので入力しておくと便利です。

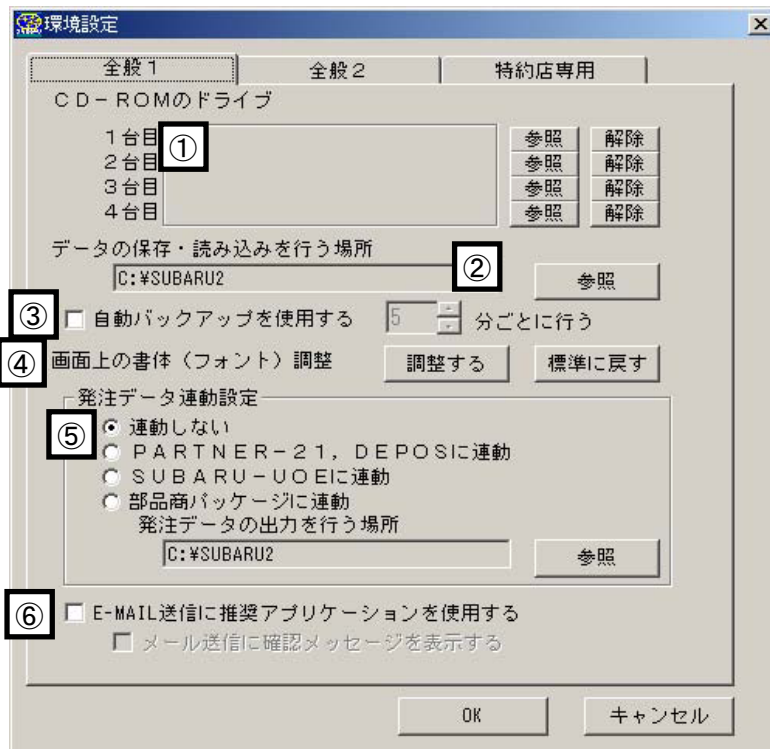
・消費税計算方法

消費税計算をするときに使用します。

※その他の設定は、P14~P15を参照して下さい。

環境設定画面

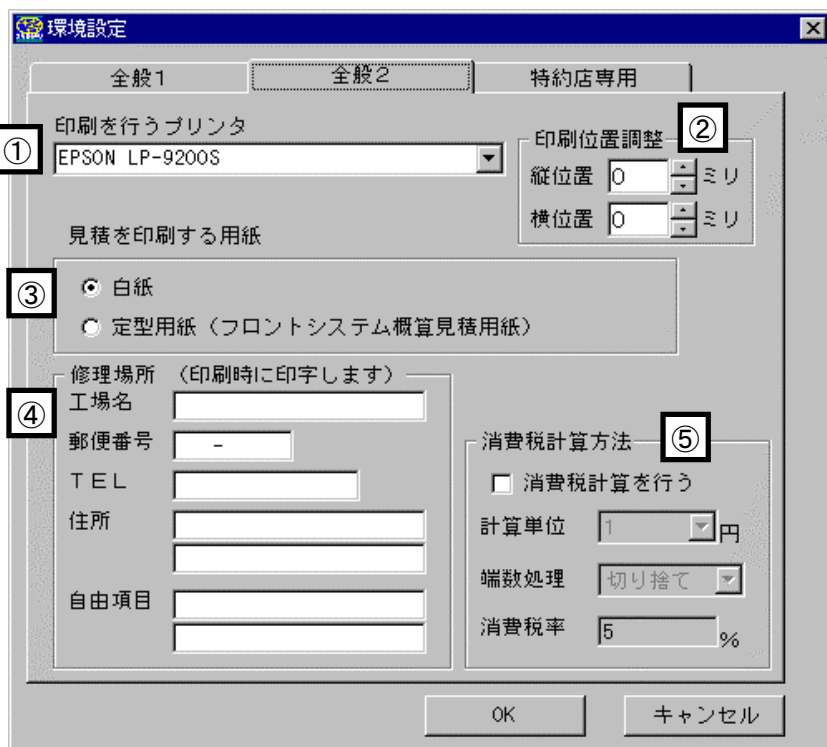
1. 全般1(環境設定画面は、3画面にて構成されています。)



※ インストール時は、上記画面のように設定されています。

- ① 1台目にA-1版をセットしたCD-ROMドライブ、2台目にハードディスクへコピーしたA-2版フォルダ、3台目にハードディスクへコピーしたB版フォルダを参照し選択します。(推奨)
選択方法：参照 ボタンをクリックし、それぞれセットしたCD-ROMドライブとフォルダを選択します。
- ② 検索データの保存・読込場所(フォルダ)を指定します。
指定方法：参照 ボタンをクリックし、保存・読込場所(フォルダ)を指定します。
- ③ 停電やその他の事故が起こったときのために、検索中に自動バックアップファイルを作成する機能を設定するチェックボックスです。
(SUBARU-FAST II が異常終了した場合は、SUBARU-FAST II を再起動したとき自動的にバックアップの検索を行い、ファイルを復旧することができます)
- ④ 画面上の書体(フォント)を調整できます。
- ⑤ 発注データを他のシステムに連動させるための設定を行います。
PARTNER-21, DEPOSに連動……特約店部品管理システムに発注データを出力します。
発注データの出力を行う場所：C:\\$SUBARU
SUBARU-UOEに連動……部品商SUBARU-UOEシステムに発注データを出力します。
発注データの出力を行う場所：C:\\$SUBARU2
部品商パッケージに連動……部品商パッケージに発注データを出力します。
発注データの出力を行う場所：C:\\$SUBARU
- ⑥ 推奨E-Mailソフトを使用し見積データを転送する機能を設定するチェックボックスです。
推奨E-Mailソフト：『Microsoft Exchange』、『Microsoft Outlook』、
『Microsoft Outlook Express』、『Netscape Messenger』
(詳細は、『見積結果の電子メール送信』P. 55～P. 56)

2. 全般2(環境設定画面は、3画面にて構成されています。)



※ インストール時は、上記画面のように設定されています。

- ① 見積書を印刷するためのプリンタを指定します。(『印刷』画面P. 47～P. 48からも指定可能です)
[▼] を押すとWindows上で使用可能なプリンタが一覧表示されます。
- ② 印刷開始位置を微調整できます。
- ③ 見積用紙を選択できます。(『印刷』画面P. 47～P. 48からも変更可能です)
白紙……………A4のコピー用紙(白紙)に印刷する場合指定します。
定型用紙……………富士重工サービスフロントシステムで使用する『概算見積書』用紙に印刷する場合指定します。
- ④ 自社の修理場所情報を入力します。(『印刷』画面P. 47～P. 48からも変更可能です)
見積書印刷時に印刷されます。
- ⑤ 消費税計算方法を設定します。

※P. 47～P. 48の『印刷』画面でも、①③④の項目を指定(この画面での指定内容とは異なる内容に変更)することが可能です。

但し、P. 47～P. 48の『印刷』画面での設定内容は1回限り有効となります。

(常に設定内容を固定したい場合には、この『環境設定』画面で指定してください)

プログラム入れ替え(バージョンアップ)手順

SUBARU-FAST II のCD-ROMには、毎回、最新のプログラムが書き込まれています。

そのため、新しいCD-ROMを受け取られましたら、毎回、プログラム入れ替えを行う事をお奨めします。

(注) プログラム入れ替えを行わないとSUBARU-FAST II は、正しく作動しない場合があります。

また、プログラム入れ替えは必ずA-1版で行なってください。

プログラム入れ替えを開始する前に、以下の事を確認して下さい。

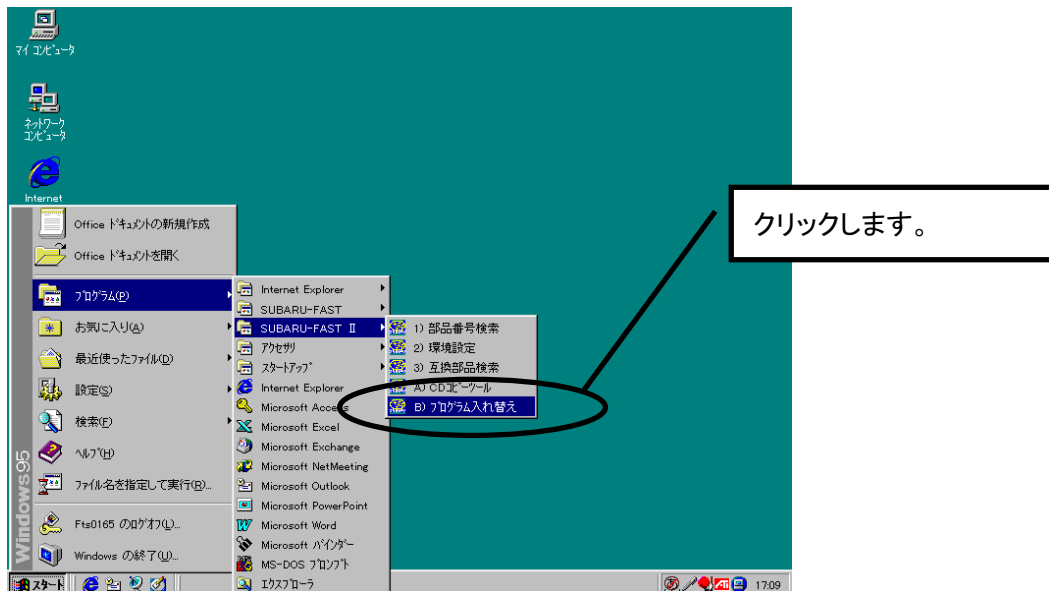
- ・ プログラム入れ替えを行う時は、Windows上のソフトを全て終了して下さい。

(他のソフトが起動していると、正常にプログラム入れ替えできない場合があります)

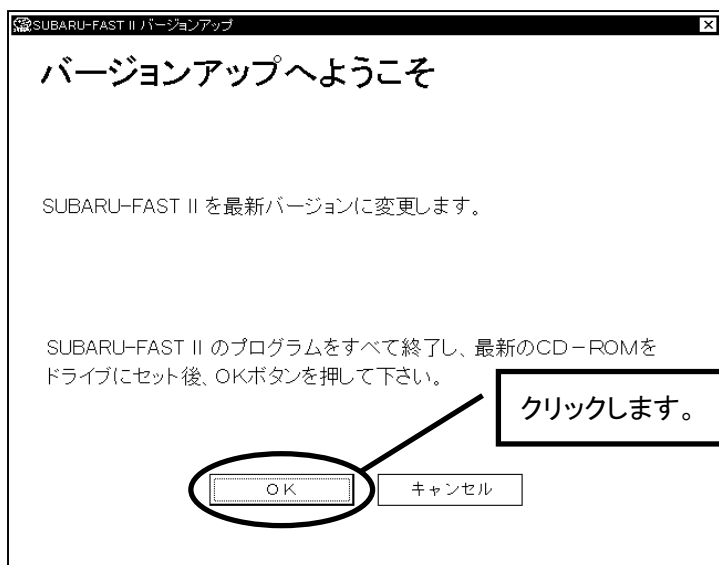
※コンピュータの電源を入れ、Windowsのみが起動した状態でのプログラム入れ替えをお奨めします。

1. CD-ROMドライブに、新しく届いた『SUBARU-FAST II A-1版CD-ROM』をセットします。

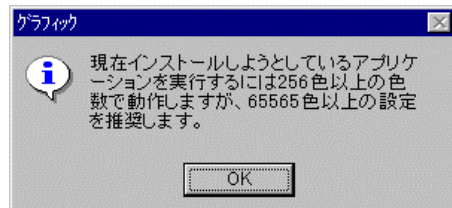
2. しばらくしてから、[スタート] → [プログラム] → [SUBARU-FAST II] → [プログラム入れ替え] をクリックします。



3. [OK]ボタンをクリックします。

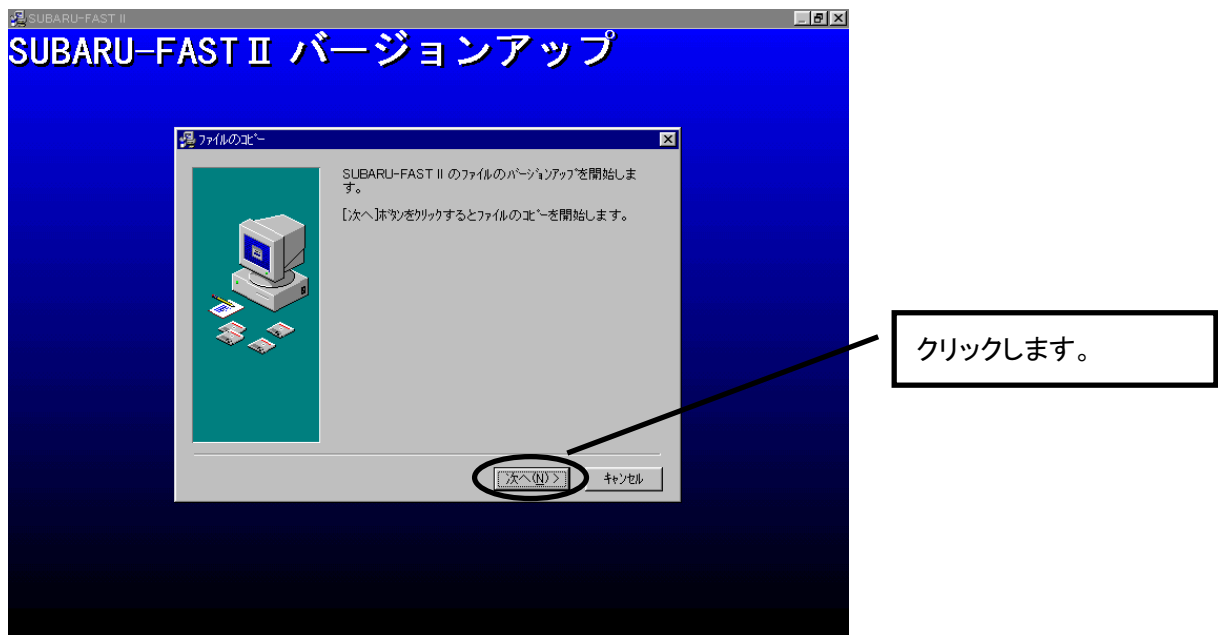


[OK]ボタンをクリック後下記画面が表示された場合...

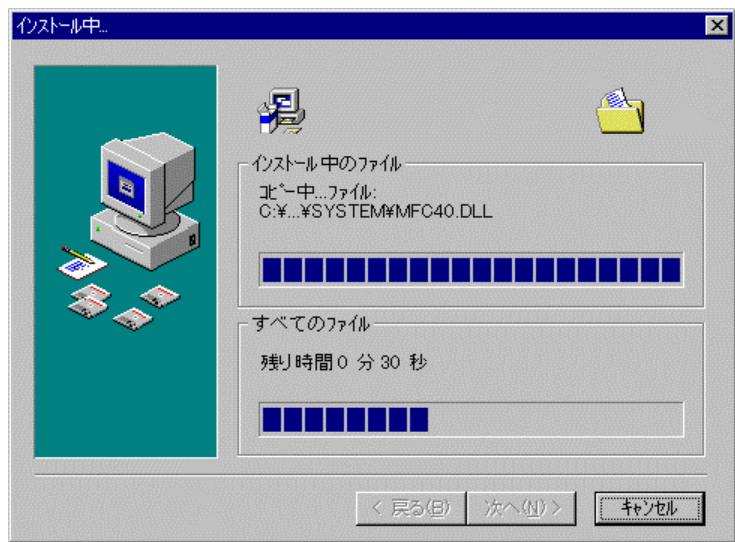


[OK]ボタンを押します。
(色数の設定変更は、プログラム入れ替え後でも行えます。)

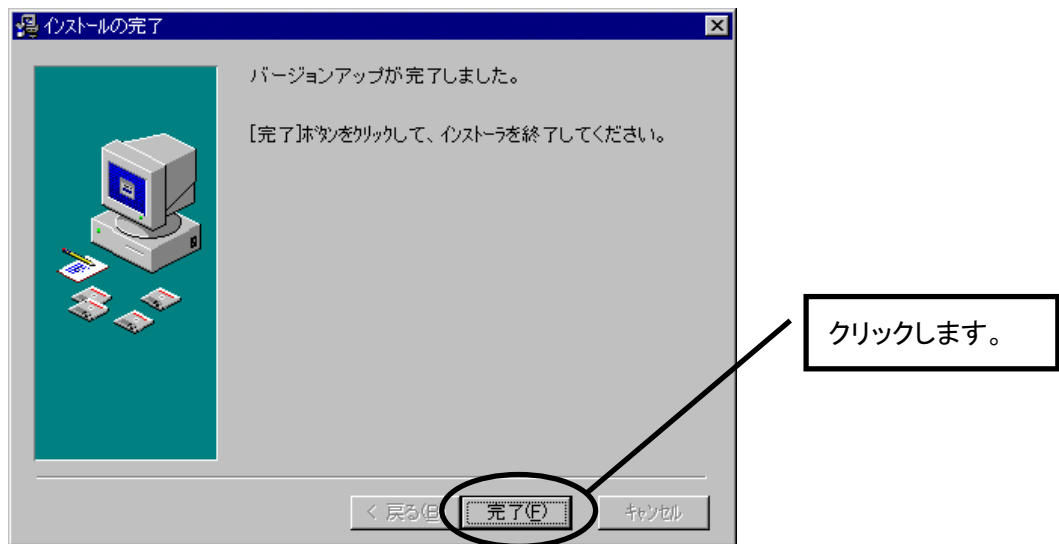
4. [次へ]ボタンをクリックします。



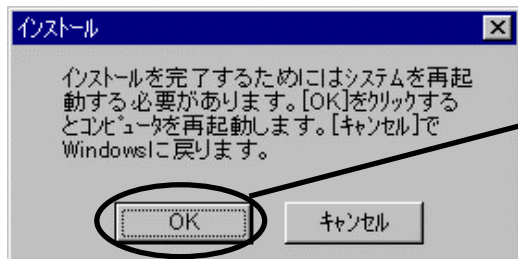
5. プログラム入れ替えが開始されます。



6. [完了]ボタンをクリックします。



7. [OK]ボタンをクリックします。([OK]ボタンをクリックすると自動的にパソコンを再起動します)



クリックします。
(クリックすると自動的にパソコンを再起動します)

パソコン再起動後にSUBARU—FASTⅡをご利用ください。